

## LE D'ARTAGNAN 32



### EDITO

Chères adhérentes, chers adhérents,

Avec les belles journées ensoleillées dont nous profitons tous et toutes, ce n'est pas de la rigueur de l'hiver dont nous allons vous parler.

C'est d'une toute autre rigueur. Celle dont nous entendons parler quotidiennement. Celle que supportent toutes les couches sociales. Enfin presque toutes... car la crise bancaire, économique, sociale, n'est pas pour tout le monde !

Elle touche en premier lieu les personnes déjà fragilisées, celles qui n'ont pas de travail, du travail à temps partiel, des revenus modestes...

Se nourrir, se soigner, se loger, se chauffer... il nous faut faire des choix dans ce qui relève pourtant de besoins fondamentaux dont tout être humain a besoin pour sa survie. Ce sont aussi des droits inscrits dans la Déclaration Universelle des Droits de l'Homme et les chartes internationales.

Mais qu'importe. Les Diafoirus pratiquent la saignée...

La France, 5e nation la plus riche du monde, compte aujourd'hui plus de huit millions de personnes vivant sous le seuil de pauvreté, selon les derniers chiffres de l'Insee.

Le temps des vaches maigres, beaucoup d'entre nous le connaissons déjà depuis longtemps. Pas de boulot, revenu au ras des pâquerettes.

Mais quand tout un pan de la société est touché par les restrictions, on se demande comment on va pouvoir défendre l'accès à tout pour tous.

### Ne rien lâcher !

Les quelques avancées que nous observons ci et là ne nous protègent pas d'un recul. Et c'est par la mobilisation incessante que nous arriverons à nous faire entendre.

Aussi nous continuons à être présents dans toutes les instances décisionnelles afin de préserver au mieux les droits de tous et toutes : CDA (commission des droits et l'autonomie), le FDC (fond départemental de compensation), Conférence de territoire (santé sur le territoire), COMEX (conseil d'administration de la MDPH), UDAF (union des associations familiales), CPAM, etc.

Les échéances électorales de 2012 seront l'occasion d'interpeller publiquement les candidats et le pacte de l'APF, disponible le 26 janvier, sera le support de cette nouvelle mobilisation.

Plus que jamais nous devons être solidaires de ceux qui se battent pour une vie décente et digne. Personnes handicapées ou pas. Notre « bagarre » est la leur et leur « bagarre » est la nôtre !

**Aussi, il est important pour tous, de se mobiliser et d'adhérer. Être toujours plus nombreux est important pour peser dans les décisions afin que les droits des personnes handicapées soient enfin pris en compte !**

Nous nous verrons début janvier autour du repas du nouvel an.

**D'ici là, nous vous souhaitons, au nom du Conseil, de bonnes fêtes et une très bonne année pleine de justice et de partage !**

Pensez à ramoner la cheminée... Le costard du Père Noël sort du pressing !

Anne Marie Nunes & Angèle Daran

### SOMMAIRE

EDITO P1

INFOS APF P2

EN DIRECT DU CONSEIL  
DEPARTEMENTAL P6

INFORMATIONS SOCIALES  
& VIE PRATIQUE P10

INFOS DIVERSES P12

VIE ASSOCIATIVE &  
CULTURE, SPORT, LOISIRS P13

AGENDA P18



APF Délégation du Gers

36, rue des Canaris

32000 AUCH

Tél. 05.62.06.10.41

Fax. 05.62.34.38.90

E-Mail :

dd.32@apf.asso.fr

Blog :

<http://apf32.blogs.apf.asso.fr>



## Présentation de Philippe Velut, nouveau Directeur général de l'APF...

Après près de 40 années passées à l'Association des paralysés de France (APF), dont huit au poste de Directeur général, Claude Meunier prend sa retraite et laisse place au nouveau directeur général de l'association : Philippe Velut.

Directeur et manager d'organisations importantes et fort de 20 années d'expérience de direction de structures sanitaires, médico-sociales et sociales, Philippe Velut conjugue son engagement associatif avec une vision entrepreneuriale de l'action sociale.

Philippe Velut rejoint l'APF dans un contexte particulièrement riche, en interne comme en externe : la mise en œuvre du nouveau projet associatif de l'APF « Bouger les lignes ! Pour une société inclusive », les réponses aux appels à projets dans le secteur médico-social et les élections législatives et présidentielles à venir !

## ...Qui succède à Claude Meunier...

### Claude Meunier : toute une carrière à l'APF !

Arrivé à l'APF en 1973 en tant qu'éducateur spécialisé, Claude Meunier y fera toute sa carrière !



En 1979, il devient directeur du SESSD de Creil ; en 1984, il arrive au siège de l'APF en tant que conseiller technique ; en 1987 il est directeur d'APF Formation ; de 1992 à 2001 il est directeur de différents services au siège de l'APF ; en 2001, il devient Directeur général adjoint et deux ans après, Directeur général de l'association.

Claude Meunier aura notamment travaillé au développement de l'aspect politique et revendicatif de l'association et au rapprochement de la vie associative et des établissements et services.

## Informons nous et débattons ensemble !



**A**fin de mettre en œuvre, sur les cinq ans à venir, **le projet associatif « Bouger les lignes pour une société inclusive »**, un projet stratégique a été élaboré par le directeur général.

Beaucoup de thèmes sont déclinés. Nous allons nous en saisir petit à petit. Je vous propose de **venir en débattre** :

**le vendredi 20 janvier à 14h00 à la délégation.**

Anne Marie Nunes

## Le nouveau projet associatif 2012-2017

**Le nouveau projet associatif 2012-2017**, écrit à partir des contributions des adhérents et voté au congrès de Bordeaux, est la base des politiques à mettre en œuvre pour les années à venir. En voici les titres.



## Bouger les lignes ! Pour une société inclusive

### **Orientations politiques**

#### Orientation 1 – Pour une société inclusive

L'APF exige la construction d'une société inclusive et s'y implique.

#### Orientation 2 – Pour un renforcement de la place des acteurs de la société civile dans le champ politique, social, économique et culturel

S'inscrire dans un processus d'élaboration des politiques publiques qui s'appuie sur un dialogue et une co-construction de celles-ci avec les organisations associatives.

#### Orientation 3 – Pour une gouvernance associative toujours plus participative et démocratique

La participation des acteurs aux orientations, décisions et actions de leur propre mouvement fonde leur légitimité, leur représentativité et leur force.

#### Orientation 4 – Pour une offre de service au plus près des personnes et de leurs besoins

Un objectif de plus en plus affirmé de participation sociale et d'inclusion des personnes tout en prenant en compte leurs capacités propres, leur projet personnel, leur parcours, leur environnement, leurs parents, leur famille et leurs proches.

### **Objectifs stratégiques**

#### Objectif 1 – Développer les liens associatifs

- Promouvoir, faire vivre et évoluer les liens entre les acteurs de l'APF
- Lutter contre l'isolement
- Être attentif à la diversité des publics de l'APF

#### Objectif 2 – Consolider les forces vives de l'association et les valoriser

- Susciter et développer l'adhésion APF
- Apporter du soutien aux militants et aux élus
- Reconquérir les jeunes au sein et à l'extérieur de l'association
- Renforcer la place des familles, dans toutes leurs composantes
- Valoriser et promouvoir l'engagement bénévole
- Soutenir et valoriser la vie professionnelle APF

#### Objectif 3 – Développer la participation et l'implication des usagers et de leur famille

- Concevoir de nouveaux espaces et de nouveaux outils de participation
- Créer une "démocratie sociale" des usagers

### Objectif 4 – Imaginer une organisation associative plus transparente, plus réactive et plus participative

- Proposer une organisation politique et professionnelle plus lisible
- Optimiser l'action de proximité et l'unicité de l'APF



### Objectif 5 – Renforcer nos modes d'interpellation politique

- Élaborer des positions politiques sur tous les sujets, les évaluer et les actualiser
- S'appuyer sur le plaidoyer APF et mieux le faire connaître
- Accroître nos actions d'influence politique
- Actionner le levier des politiques européennes et internationales pour infléchir les politiques nationales
- Multiplier les actions de revendication, en les rendant plus offensives et visibles
- Faire naître des "alliances" ou y participer

### Objectif 6 – Initier ou investir des espaces de réflexion et de recherche

- Entretenir et développer la réflexion inter associative et intra-associative
- Nouer des collaborations régulières avec l'université et les équipes de recherche

### Objectif 7 – Renforcer et diversifier l'offre de service de proximité de l'APF

- S'adapter à la diversité et à l'évolution des publics de l'association
- Assurer un premier accueil dans toutes les structures de l'APF
- Doter toutes les délégations départementales d'un accueil associatif
- Faire évoluer l'offre de service sociale et médico-sociale APF
- Faire vivre l'innovation et l'expérimentation

### Objectif 8 – Donner une identité au modèle économique de l'APF, le développer et l'adapter pour de nouveaux moyens d'action

- Définir la stratégie du développement économique de l'APF
- Rechercher de nouvelles formes de financements pour les projets de l'APF
- Développer le dialogue et le partenariat avec les entreprises
- Soutenir et moderniser le travail adapté et protégé
- S'inscrire dans une politique environnementale et de développement durable

### Objectif 9 – Valoriser l'expertise APF

- Développer la formation
- Modéliser nos pratiques
- Mettre en œuvre des activités de conseil

### Objectif 10 – Investir dans une communication plus globale et plus offensive pour rendre l'APF plus visible

- Promouvoir une "image de marque" bien identifiée
- Communiquer sur l'offre de service APF
- Optimiser les modes de transmission de l'information entre les acteurs de l'association

## « Notre vie doit-elle se limiter aux places qui nous sont réservées ? » : L'APF relance sa campagne institutionnelle.

**P**our la deuxième année consécutive, l'Association des Paralysés de France diffuse sa campagne institutionnelle « *Notre vie doit-elle se limiter aux places qui nous sont réservées ?* ». L'association veut continuer à sensibiliser l'opinion publique à la question de la place des personnes en situation de handicap dans la société et propose d'agir pour une société ouverte à tous !

**La campagne, réalisée gracieusement par l'agence BDDP Unlimited, sera déclinée en affichage, dans la presse, en radio, à la télévision et sur Internet.**

Pour l'APF, cette campagne est une campagne citoyenne, de sensibilisation, visant à faire évoluer les mentalités et les comportements de chacun. Elle affirme la nécessité de construire un autre modèle de société, qui permette à chaque citoyen, en situation de handicap ou valide, de vivre comme il le souhaite.

L'APF milite pour une société ouverte à tous qui doit assurer l'effectivité des droits de l'homme, l'accessibilité universelle et l'absence de préjugés et de discriminations.

Au-delà de campagnes de revendications thématiques, cette campagne institutionnelle a pour but de développer la notoriété de l'APF.

Un plan média national et local permettra une diffusion massive de la campagne sur tous les types de supports. Du 20 novembre à la fin de l'année, la campagne sera visible dans toute la France.

La campagne sera déclinée sur les chaînes hertziennes et TNT, sur les radios nationales et locales, en presse et en affichage (réseaux d'affichages des grandes villes et réseaux d'affichages des transports en commun) de façon à toucher le plus



grand nombre possible.

Cette campagne a été récompensée dans le cadre du 6<sup>e</sup> Grand prix de la Communication solidaire par le 2<sup>e</sup> prix dans la catégorie affichage.

### Et dans le Gers ?

J'ai demandé à la mairie d'Auch, un affichage à titre gracieux sur leurs panneaux publicitaires « sucettes » et une parution sur le site web de la mairie (qui est en cours de réalisation). Le Conseil Général n'ayant plus de panneaux publicitaires, ils m'ont également proposé leur site web. Quand vous verrez les affiches bleues, c'est nous, l'APF !

Anne Marie Nunes



**La Fête du Sourire aura lieu du 5 au 13 MAI 2012**



## Journée d'action pour l'accessibilité à Samatan, une balade en fauteuils pour les élus !

L'APF du Gers a récemment convié les élus de Samatan et de son canton à un parcours dans les rues de la ville... en fauteuil roulant. Si cela semble facile sur surface lisse, c'est une toute autre paire de manches sur du bitume ou des pavés quand on doit monter sur les trottoirs, contourner des obstacles (voitures mal stationnées) et faire parfois de grands détours pour trouver le bateau d'accès ou sortie de ces bords de route.

Les élus ont joué le jeu jusqu'au bout et ont peut-être connu quelques douleurs musculaires au lendemain de cette épreuve, plus difficile qu'ils ne l'avaient imaginée. Cette balade dans les rues et les visites de lieux ouverts au public (la Poste, médiathèque, maison de retraite) ont permis d'étudier diverses solutions, tenant plus souvent du bon sens que d'investissements onéreux, pour améliorer l'accessibilité des personnes en situation de handicap dans Samatan.

Cette matinée conviviale et instructive s'est termi-

née par le pot de l'amitié offert par la municipalité. Les intervenants ont continué d'échanger sur ce



Cette expérience devrait inspirer les élus des communes du département et alentours./Photo DDM, M. A.

thème et sur la mise en place du PAVE (Plan d'Accès à la Voirie et aux Espaces publics) obligatoire dans chaque commune avant 2015.

Martine Testière

publié le 02/12/2011 sur le site de La Dépêche du Midi

La verrue de la journée fut la poste. Avec son escalier monumental, digne d'un palais de justice (et oui, il y a toujours plein de marches, là aussi...) la poste reste inaccessible à beaucoup de Samatanaïses et Samatanaïses. Ce jour là, les personnes âgées et les parents avec poussette n'ont pas manqué de nous encourager dans notre action. Un courrier a été adressé au directeur de la poste pour que des travaux de mise en accessibilité soient effectués au plus vite. A suivre ....

Anne Marie Nunes

### Les chiffres mondiaux du handicap

Selon un rapport de l'Organisation Mondiale de la Santé (OMS) et la banque mondiale publié en juin, « **plus d'un milliard de personnes vivent avec un handicap sous une forme ou une autre, soit environ 15 % de la population mondiale** ».

Parmi ces personnes, près d'une sur cinq ont de très graves difficultés fonctionnelles ou souffrent d'un handicap « sévère ».

A l'avenir, cette question « *deviendra une préoccupation encore plus grande à cause de l'augmentation de la prévalence, qui s'explique par le vieillissement de la population et le risque plus élevé du handicap chez les personnes âgées* », avertissent les directeurs de l'OMS, Margaret Chan et de la banque mondiale, Robert Zoellick.

Cette progression « *s'explique aussi par l'accroissement mondial des problèmes de santé chroni-*

*ques comme le diabète, les maladies cardiovasculaires, le cancer et les troubles de santé mentale* ». Mais malgré les avancées dans certains pays, beaucoup reste à faire pour améliorer le quotidien des personnes handicapées. En effet, selon le rapport, ces dernières ont trois fois plus de risques de se voir refuser les soins médicaux nécessaires.

« *Nous avons besoin que les écoles, les emplois soient rendus accessibles aux personnes handicapées (...) plutôt que de les en éloigner* ». « *Chaque pays devrait adopter un plan national* » pour les personnes handicapées estime le docteur Krug directeur du département Prévention de la violence et du traumatisme et handicap auprès de l'OMS.

Anne Marie NUNES

Sources : OMS, Banque Mondiale.

**2012, Elections du Conseil Départemental : soyons curieux !**

**C**onformément au calendrier, début 2012, des élections auront lieu dans tous les départements. Ces élections permettront de mettre en place un nouveau Conseil départemental. Vous voulez vous présenter aux élections du Conseil départemental. Vous souhaiteriez savoir comment ça marche, quelles sont ses missions et ses prérogatives ?

Pour répondre à votre curiosité bien placée, le **CD vous invite à participer à sa prochaine réunion qui aura lieu à la délégation le lundi 16 janvier à 14h00.**

Vous pourrez aussi participer à une **réunion d'information qui aura lieu le mercredi 18 janvier à 17h30 à la délégation.** Ce même jour, nous partagerons ensuite un repas sorti du panier.

*Anne Marie NUNES*

**Le Pacte APF 2012**



En 2012, l'APF demande aux candidats à l'élection présidentielle et aux élections législatives de signer son « Pacte pour une société ouverte à tous ! » et de prendre 12 engagements républicains dans ce sens. Ce pacte doit se concrétiser par l'inscription des objectifs et des actions présentées dans ce document, dans l'agenda politique dès 2012.

**Tous les citoyens sont donc invités à signer ce pacte !**

**Pour découvrir et signer le pacte APF 2012  
et les 12 engagements pour une politique inclusive  
Formulaire disponible en ligne à partir du 26 janvier 2012**

**[www.apf.asso.fr](http://www.apf.asso.fr)  
[www.reflexe-handicap.org](http://www.reflexe-handicap.org)**



## Des bâtons dans les roues

**Le 27 septembre 2011 « Des bâtons dans les roues » :**



**L**a délégation du Gers a construit, pour la journée d'action nationale de l'APF sur l'accessibilité et contre les dérogations proposées par le sénateur Eric Doligé, un mémorial pour défendre la loi de 2005 prévoyant l'accessibilité de la voirie, des bâtiments neufs et anciens ainsi que les transports en commun pour les personnes en situation de handicap.

Ce mémorial a été fabriqué avec des fauteuils roulants et un déambulateur scellés dans un socle de plâtre dans lequel s'enchevêtraient des cannes anglaises. Il a été construit rue de Moles à côté de la cathédrale. Cet événement a réuni un cinquan-

taine de sympathisants dont quelques élus que nous avons conviés. L'évènement a été relayé par les médias notamment par la presse locale et par un passage en direct dans le JT régional de France 3.

Cette action a été menée pour protester contre les dérogations et le report d'application de la loi de 2005 qui prévoit que tout soit accessible en 2015.

Nous ne pouvons pas faire un pas en avant puis trois pas en arrière. C'est pourquoi nous nous mobilisons à l'APF.

**Nous en profitons pour lancer un appel à tous. Si parmi nos lecteurs, des personnes handicapées ou valides souhaitent être informés ou participer à nos côtés lors d'actions de ce genre pour défendre l'intérêt des personnes en situation de handicap, n'hésitez pas à vous faire connaître auprès de la délégation ! Plus nous serons nombreux, mieux nous avancerons pour que la loi de 2005 sur l'accessibilité soit appliquée.**



Quand ce mémorial a été érigé, la municipalité d'Auch a souhaité qu'il puisse être installé dans la ville. L'inauguration est prévue le 4 avril 2012.

Plus d'infos dans le prochain journal...

A. Daran & M. Sylvestre

**Signer la pétition contre les dérogations à la loi d'accessibilité à tous prévue pour 2015 que vous trouverez sur le site national de l'APF.**

**<http://www.desbatonsdanslesroues.org/la-petition>**



**Feuilleton Angèle/Conseil Général suite et fin...Victoire !**

**E**n juin 2010, le Conseil Général me réclamait plus de 6000€ au titre d'un soit disant trop perçu d'ACTP (Allocation Compensatrice Tierce Personne). J'ai décidé d'emblée de ne pas payer cette somme car elle était beaucoup trop élevée et à mon sens injustifiée.

Après de multiples péripéties, j'ai reçu début décembre, un courrier m'informant que non seulement je ne devais rien au Conseil Général mais qu'il me remboursait un peu plus de 1800€. Si pareille mésaventure vous est arrivée ou vous arrive, ne vous affolez pas et ne payez pas tout de suite (sauf si vous avez gagné au loto!).

Contactez-nous pour que nous puissions vous aider dans vos démarches. Aucun huissier n'est venu m'arracher la peau du c....!!!.

**Il est indispensable pour la reconnaissance de nos droits que nous soyons nombreux à faire des réclamations lorsque nous nous pensons victimes d'erreurs ou d'injustices.**

*Angèle Daran*



*Photo : Woody*

**Journée Territoriale de l'Accessibilité !**

**M**ercredi 7 décembre avait lieu à la Préfecture du Gers, pour la 2<sup>ème</sup> année consécutive, la journée territoriale de l'accessibilité. Mise en place l'an dernier afin de « promouvoir » l'accessibilité auprès des maires et conseillers municipaux. Le Préfet du Gers d'alors avait promis de continuer ce travail de sensibilisation et d'information, auquel d'ailleurs nous avons participé puisque j'y avais animé une table ronde sur les CCA et CIA (commission communale et intercommunale d'accessibilité).

Présidée par le Préfet, plus de 200 personnes, dont beaucoup de maires, ont assisté à cette après-midi de bilan sur l'avancement de l'accessibilité dans le Gers, tant au niveau des PAVE (plan d'aménagement voirie et espaces publics), des diagnostics des ERP (espaces recevant du public), que des transports. Si l'on s'en tient aux diagnostics, nous sommes plutôt bien placés par rapport à d'autres départements, même si quelques communes, notamment dans l'est du Gers, ont besoin de se faire tirer l'oreille... Mais, qui dit diagnostic, ne dit pas forcément travaux ! Et beaucoup reste à faire...

Quelques bonnes pratiques ont été exposées par le maire de Bézeril qui a aménagé sa commune la rendant accessible et par Mme Lassus, adjointe au maire d'Auch, qui a présenté les travaux réalisés à la salle des Cordeliers.

La DDT (direction départementale des territoires) m'avait sollicité pour une intervention. Une de nos propositions relatives à l'accessibilité des bureaux de vote pour les élections présidentielles et législatives de 2012 a été reprise par le secrétaire général de la préfecture qui s'est engagé à en faire une circulaire préfectorale à destination de tous les maires du Gers. J'ai fait remarquer que les CCA et CIA ne se réunissent pas. Je n'ai pas manqué de rappeler les échéances et les obligations conformément à ce qui est écrit dans la loi de 2005 et que l'APF défend bec et ongles. A suivre...

*Anne Marie NUNES*

## Aide pour financer une complémentaire santé ou



**S**i vous avez de faibles ressources, vous pouvez bénéficier d'une aide au financement de votre couverture maladie complémentaire. Vous recevrez une attestation-chèque qu'il vous suffit de présenter à la complémentaire santé de votre choix : une démarche immédiate et simple.

Grâce à ce dispositif, la Caisse Primaire d'Assurance Maladie (CPAM) attribue une Aide à l'acquisition d'une Complémentaire Santé (ACS) calculée en fonction des ressources de chacun. Elle concerne les personnes dont les revenus des 12 mois précédents la demande sont inférieurs à 799,17€ par mois (montant en vigueur au 01/01/2011). Le montant annuel de cette aide varie en fonction de l'âge et de la composition du foyer. Il s'élève entre 100€ pour les moins de 16 ans à 500€ pour les plus de 60 ans.

**La demande d'aide pour une complémentaire santé se fait :**

> soit via le formulaire de demande de CMU complémentaire et d'aide pour une complémentaire santé (**formulaire S3711** disponible en téléchargement sur le site ameli.fr),

> soit via le formulaire de demande d'aide pour une complémentaire santé (**formulaire S3715** disponible en téléchargement sur le site ameli.fr).

Aucun document supplémentaire n'est à remplir auprès de votre caisse d'Assurance Maladie.

**L'aide pour une complémentaire santé (ACS) vous donne droit à :**

> **Une attestation-chèque** (par individu composant le foyer et selon son âge) à faire valoir auprès de votre complémentaire santé actuelle ou de celle que vous choisirez librement et à titre individuel.

> **La dispense de l'avance de frais** sur la partie prise en charge par la CPAM lors de vos consultations médicales, dans le cadre du parcours de soins coordonnés. La dispense d'avance de frais vous est accordée même si vous décidez de ne pas choisir un organisme de protection complémentaire. Vous devez présenter l'attestation de dispense d'avance de frais au professionnel de santé que vous consultez, accompagnée de votre carte Vitale. Cette dispense d'avance de frais est valable 18 mois à compter de l'émission de votre attestation-chèque.

## Journées Nationales Parents

**L**es 25, 26 et 27 novembre ont eu lieu les Journées Nationales Parents à Ferrières-en-Brie. Nous avons organisé ces journées en trois parties, en présentant notre travail, les points d'actualité, des témoignages, l'intervention de Mme Corinne Pelluchon, sociologue. Nous avons mis en place un Forum ouvert, méthode innovante pour donner librement la parole et l'initiative à chacun. Pour conclure : une intervention de J.M Barbier qui a pu échanger longuement avec les familles. On pouvait craindre que ce soit « entre doute et certitude » qu'allaient se situer les journées nationales des parents d'enfants en situation de handicap. Il n'en est rien, ce fût plutôt :

### « du doute à la certitude »

L'interrogation de départ était : **Une société inclusive, rêve ou réalité pour mon enfant quel que soit son handicap ?**

Grâce aux 200 parents présents, cette question a évolué vers l'affirmation : **« Osons\* construire une société inclusive quels que soient le handicap et le cadre de vie de nos enfants ».**

Il ne s'agit pas là, d'une entreprise à brève échéance, plusieurs générations seront nécessaires mais il est important d'accélérer les changements. Ces journées ont aussi permis de :

- Faire le point sur les aidants familiaux, de les reconnaître et de les aider.
- Déplorer la mise en brèches des acquis en matière d'accessibilité.
- Repenser l'école et l'insertion professionnelle
- Repenser l'accueil des personnes handicapées et polyhandicapées

Quant à la séquence émotion, elle a été consacrée à des jeunes luttant pour réussir leur inclusion scolaire et professionnelle. D'autres témoignages ont montré des personnes souhaitant réaliser leurs envies, et tenter d'accomplir leur projet de logement ou d'épanouissement de leur vie affective. Nous avons pu entendre leurs difficultés, mais aussi leur envie de réussir à réaliser leurs rêves. Passer du rêve à la réalité ou passer de **l'intégration à l'inclusion**, tel est le défi qui est lancé pour les années à venir.

\*Osons, car il n'y a pas de petit combat.

\*Osons, chacun à notre place de parent, de militant et d'adhérent.

Viviane Klawczynski

### Des nouvelles du Service d'Accompagnement à la Vie Sociale (SAVS APF) du Gers

**M**r ZOUNGRANA a quitté sa fonction de directeur du SAVS APF à la fin septembre 2011. Depuis cette date, Philippe LAROSE, directeur du SAVS APF dans les Hautes-Pyrénées (65) assure l'intérim de direction. Mr Jacques LAURENT, directeur régional APF va lancer prochainement le recrutement pour une nouvelle direction qui devrait être opérationnelle durant le 1<sup>er</sup> trimestre 2012.

Le SAVS est ouvert depuis 3 ans, et a atteint sa capacité autorisée, c'est-à-dire 50 personnes accompagnées avec une notification de la CDAPH du Gers. Par ces quelques lignes, nous vous présentons le Service d'Accompagnement à la vie Sociale.

#### QU'EST-CE QU'UN SAVS ?

Le SAVS est constitué d'une équipe pluridisciplinaire qui par ses interventions, vous accompagne dans la réalisation de vos projets et vise à soutenir l'autonomie à domicile et dans la vie sociale.

#### POUR QUI ?

Le SAVS s'adresse à des personnes :

- Adultes en situation de handicap moteur avec ou sans troubles associés.
- Vivant à domicile sur le département du Gers.
- Ayant un projet de vie qui nécessite un accompagnement pluridisciplinaire.
- Formulant une demande écrite à la MDPH (Maison Départementale des Personnes Handicapées).
- Ayant obtenu une décision favorable (orientation SAVS) de la CDAPH (Commission des Droits et de l'Autonomie des Personnes Handicapées).

Le SAVS peut intervenir lors d'une période de transition (comme par exemple pour une sortie de centre de rééducation...) ou pour les personnes vivant à domicile afin d'améliorer leur quotidien.

#### POURQUOI ?

De façon générale, nous pouvons vous accompagner pour :

- Obtenir des droits et moyens financiers spécifiques.
- Mettre en place des moyens techniques de compensation.

- Gérer le quotidien.
- Vivre une vie sociale et relationnelle choisie.
- Elaborer un projet lié à la formation et à l'emploi.
- Bénéficier d'un soutien psychologique.
- Vivre dans un lieu de vie adapté.
- Obtenir des informations liées au soin.

#### QUI SONT LES INTERVENANTS DU SAVS ?

- ⇒ **Assistante Sociale** : Irma Gozzetti
- ⇒ **Educateur Spécialisé** : Loïc Chauvet
- ⇒ **Ergothérapeute** : Lise Bequer
- ⇒ **Psychologue** : Pauline Cammas
- ⇒ **Secrétaires** : Nathalie Jambu
- ⇒ **Directeur** : Philippe LAROSE par intérim

L'équipe intervient au domicile, sur vos lieux de vie et ce, dans tout le département.

Aucune participation financière ne vous est demandée sur les prestations assurées par les professionnels du SAVS. Le SAVS est financé par le Conseil Général.

Pour tout renseignement supplémentaire, vous pouvez nous joindre au :

**SAVS APF du Gers**  
**Résidence Collongues-Tarrabusque**  
**Route de Pessan**  
**32000 AUCH**  
**Tel. : 05 62 61 68 00**  
**Fax. : 05 62 61 68 07**  
**Mail : [savs.auch@apf.asso.fr](mailto:savs.auch@apf.asso.fr)**

**Accueil du lundi au mercredi de 9h00 à 17h00**  
**Le jeudi de 13h00 à 17h00**  
**Le vendredi de 9h00 à 12h00**

Au nom de toute l'équipe du SAVS, je vous souhaite à toutes et à tous, de bonnes et joyeuses fêtes de fin d'années.

*Philippe LAROSE*  
*Le Directeur du SAVS*  
*par intérim*



## ACTIVITES SPORTIVES : Handisport Gers



# Comité Départemental Handisport du Gers



L'objectif principal de ce comité est d'arriver à ce que l'activité sportive dans notre département du Gers soit accessible aux personnes en situation de handicap et ceci, quel que soit le sport choisi et le type de handicap.

### Voici les différentes activités proposées par le Comité Départemental Handisport du Gers.

Pour commencer, les clubs affiliés FFH :



**Foot fauteuil (Asso. Handisport de Roquetaillade) :** entraînement le samedi matin de 10h00 à 12h00 au Gymnase Carnot d'Auch, derrière la gare. Contact : Mr Dareux : 06-87-13-00-35.

**Basket fauteuil (Jeunesse Athlétique Pavienne) :** entraînement le lundi soir de 17h00 à 20h00 et le jeudi soir de 18h00 à 21h00. Ils se déroulent entre la Salle Polyvalente de Pavie, le Mouzon à Auch et la Salle des Fêtes d'Ordan Laroque. Contact : Mr Odriozola : 05-62-63-51-91 / 06-87-96-48-01.

**Tennis de Table (Cercle Pongiste Auscitain) :** les entraînements ont lieu à l'Isle St Martin, à côté du Mouzon de 18h00 à 21h00 le mardi et jeudi soir. Contact : Mr F.Turchetti / Mr D.Dugast : 05-62-05-36-92 / 05-60-05-09-59.

**Multisports (Auchandi) :** les activités proposées sont : le hand-bike, l'athlétisme, la musculation, la natation, le tennis, le ski. En fonction de la demande, les horaires, les lieux et les intervenants sont différents. Contact : Mr Bouyoucef Omar : 06-84-17-39-66.



**Multisports (CPRRF Roquetaillade) :** les activités proposées sont des activités motrices, boccia, équitation, natation, sarbacane, hand-bike, tir à l'arc/carabine, golf. Les lieux sont divers : le centre de Roquetaillade, la piscine d'Auch, le Boulodrome d'Auch, le Club Equestre de Marsan et de Preignan, le Golf de Fleurance. Les horaires : 9h30-12h30 et 13h30-18h00 du lundi au vendredi. Contact : Mlle C.Thore : 05-62-65-66-12.

**Multisports (CRF St Blancard) :** les différentes activités proposées sont : la natation, la musculation, l'équitation, la plongée et la randonnée. Elles ont lieu le lundi et jeudi matin, le mardi et samedi toute la journée au centre de St Blancard (et ses alentours) ainsi qu'au Centre Equestre « Les Farfadets ». Contact : Mr Graindes Mathieu : 06-75-47-09-94.

### Maintenant, les clubs non affiliés FFH qui proposent une activité handisport :

**Tir à l'Arc (Les Archers Elusates) :** l'activité a lieu le lundi de 17h à 21h et le vendredi de 14h à 17h au Gymnase Belle-Marie d'Eauze. Contact : Mr B.Antoniolli, 06-33-79-16-16 / 06-71-28-69-04.

**Escrime (CEPM Gascon) :** l'activité a lieu le lundi, mercredi, vendredi de 18h à 20h au Gymnase Sadi Carnot d'Auch. Contact : Mr Bouzou : 05-62-05-02-65.

**Golf (Handi-Golf) :** la plage horaire de l'activité est de 9h à 18h tous les jours de la semaine, au Golf de Fleurance (après contact auprès de l'intervenant). Contact : Mme A.M.Piana / Mr A.Le Runigo : 05-62-06-26-26 / 06-26-17-58-97.



## L'interview du trimestre !

**C**haque trimestre nous vous proposons une interview d'un ou une adhérente. Ce trimestre c'est Laurence qui s'y colle.

**Laurence est adhérente à l'APF depuis bientôt trois ans. Au travers de cet échange, je voulais questionner sur l'engagement et pourquoi l'adhésion ?**

Laurence, je me souviens que juste après la mobilisation devant la préfecture pour les cinq ans de la loi « handicap » tu m'as dit ton intention d'adhérer à l'APF. Ce que tu as fait de suite. Quel déclic ce jour là ?

*Ce jour-là, je me suis rendue compte que l'APF n'était pas un groupe de lobbies, qui tentait d'obtenir des avantages pour les personnes en situation de handicap, mais qu'il s'agissait de se mobiliser pour faire valoir des droits. Il s'agit donc d'un engagement politique, pas au sens politicien du terme, mais d'engagement dans la cité, dans la société pour l'égalité des droits de chacun.*

Tu n'es pas en situation de handicap. On pourrait se dire comme on l'entend souvent « tiens, ça la concerne pas, elle est pas handicapée » et pourtant cette adhésion laisse penser que tu te sens concernée.

*Oui, je me sens concernée car :*

*- d'une part, en fréquentant des personnes qui galèrent parce qu'elles sont en fauteuil roulant, ou autre, je me rends compte que tous et toutes, nous n'avons pas accès aux mêmes droits, mêmes services... et que la vie est parfois très compliquée quand on veut ne serait-ce que prendre le train, ou aller voir un concert. Ce qui se fait sans réfléchir pour le commun des mortels.*

*- d'autre part, l'égalité de l'accès aux droits et services est une question d'équité. Il ne peut y avoir des citoyennes et des citoyens de 2ème, 3ème zone. Et là, il ne s'agit pas seulement des personnes en situation de handicap mais de toutes celles (femmes, noires, arabes...) qui ne sont pas traitées de manière équitable.*

Est-ce que par ton engagement par l'adhésion à l'APF et tes mobilisations à nos côtés cela t'as fait connaître des problématiques particulières liées aux personnes en situation de handicap ?

*Ce n'est pas ma participation à des mobilisations organisées par l'APF qui m'a fait connaître ces problématiques particulières, car si j'ai adhéré c'est que j'en avais pris conscience avant, notamment en fréquentant des personnes en situation de handicap. Mais cela m'a fait prendre conscience de la difficulté à être entendue en*

*tant que personne en situation de handicap, comme personne revendiquant des droits et non pas la charité. Il y a en effet beaucoup de condescendance. Et puis, je me suis rendue compte que, matériellement, il n'est pas facile de se mobiliser.*



D'après toi, quelles mobilisations ne sont pas portées aujourd'hui et que tu souhaiterais voir portées ? Sous quelles formes ?

*Il serait intéressant de porter la question du travail et des droits. A-t-on des droits parce qu'on travaille de manière productive, au sens du PIB, ou a-t-on des droits parce qu'on est un être humain ? Cela pose d'ailleurs la question de l'utilité que l'on a chacun, dans la société. Est-ce que seul, le travail rémunéré est utile (jardiner, militer, garder ses petits-enfants, organiser un festival...peuvent être des activités « gratuites ») ? Tout travail rémunéré est-il utile (publicité, bourse...) ?*

*Sur les formes, je ne sais pas. Sûrement des débats, mais pourquoi pas sous forme de sketches dans la rue.*

Y a-t-il des sujets portés par l'APF que tu ne soutiens pas ? Pourquoi ?

*Oui, je ne soutiens pas, et je suis même en complet désaccord avec la revendication d'assistantes sexuelles. Il me semble qu'il faut distinguer entre les droits vitaux et les autres. Certes, nous avons tous et TOUTES droit à une vie sexuelle, mais ce n'est pas vital. Alors sacrifier des personnes, en l'occurrence les assistantes sexuelles, qui pour la plupart, n'ont pas d'autre choix professionnel pour assouvir les besoins d'autres, j'y suis opposée. J'ai entendu la réaction, voire la détresse de parents, en prise avec ce questionnement. Mais sommes-nous prêtes à accepter qu'assistante sexuelle soit reconnu comme un métier, c'est-à-dire qu'il soit proposé à nos enfants comme orientation professionnelle, et ce dès la classe de 3ème, qu'il soit proposé par les annonces de Pôle Emploi sans que les chômeuses aient le droit de refuser ? Sans doute que non. Ce n'est donc pas un métier comme un autre.*

**Questions posées et réponses recueillies par  
Anne Marie NUNES**

### Rencontres dans le département !

**A**fin de nous rapprocher de nos adhérents, nous nous sommes déplacés dans plusieurs villes du département : Samatan, Nogaro, Condom, Fleurance et Gimont. Ces visites nous ont permis de rencontrer quelques personnes. Ces rencontres ont été riches en échange. Les personnes ont pu nous faire part de certaines de leurs envies, d'autres étaient venues pour se renseigner quant à leurs droits ou situation personnelle. Ces rencontres se poursuivront au printemps 2012. Venez nombreux !

délégation au 05 62 06 10 41.

#### Calendrier des prochaines rencontres :

**. MARCIAC : 2 février 2011 - Salle des Arènes -  
Chemin de Ronde - de 14h00 à 16h00**

**. MIRANDE : mardi 7 février 2011 - Petite salle au  
RDC de la salle André Beaudran - route de Mont-  
tesquiou - de 14h00 à 16h00**

Associativement vôtre  
Emmanuel Massardo



### Appel à bénévoles !

**La Délégation Départementale a besoin de bénévoles** pour pouvoir développer différentes actions d'animation en direction des adhérents.

Certains d'entre vous souhaitent peut-être donner un peu de leur temps ou avez-vous dans votre entourage des personnes qui souhaitent s'engager dans notre association ? Dans ce cas, n'hésitez pas à contacter la Délégation au 05 62 06 10 41 ou par mail : dd.32@apf.asso.fr Nos besoins concernent les fonctions suivantes :

- |                |                             |
|----------------|-----------------------------|
| > Accueil      | > Logistique                |
| > Secrétariat  | > Animation                 |
| > Comptabilité | > Accompagnement de sorties |



### Remerciements à Brigitte Castelli !

**L**a délégation tient à remercier vivement Mme Brigitte Castelli, adhérente à l'APF du Gers, qui a assuré la fonction d'aide comptable bénévole de la Délégation Départementale durant ces deux dernières années. Nous saluons la qualité et la rigueur de son travail tout comme sa disponibilité au service de notre association. En dehors de ses compétences comptables, Brigitte a accompagné la délégation dans la mise en place de diverses procédures administratives avec

un sérieux qui n'a eu d'égal que sa bonne humeur. Elle reste investie à l'APF au travers de son travail en Commission Nationale des Familles. En guise de clin d'œil, nous l'invitons à venir nous rencontrer autour d'un café que nous lui servirons avec plaisir et pour une durée indéterminée. Au nom de l'ensemble de l'APF nous te prions, Brigitte, d'accepter nos très sincères remerciements et te disons à bientôt pour d'autres aventures.

### Le DAAID (Dispositif d'Accueil Associatif Individualisé en Délégation) :



La journée de permanence du DAAID change de jour. A la place du mardi, **nous vous accueillerons dorénavant le jeudi sur rendez-vous de 10h00 à 17h00 à la délégation.** Pour nous contacter, le numéro de téléphone reste inchangé : 05 62 06 10 41.

## Rencontre avec Jean Brunet, ancien délégué du Gers!

Le jeudi 24 novembre, Anne Marie Nunes, Représentante Départementale de l'APF et moi même avons rencontré Monsieur Jean Brunet, ancien Délégué Départemental, âgé aujourd'hui de 89 ans. Il nous reçoit chez lui avec un plaisir certain, l'œil toujours pétillant, malgré ses problèmes de vue. Jean nous avait préparé, sur son ordinateur, l'historique de la délégation du Gers depuis sa création.

C'est alors que chaleureusement, autour du café, Jean Brunet nous raconte comment fut créée l'antenne gersoise de l'APF en 1943. Mlle Georgette Couzier, mal voyante et handicapée à la suite d'une poliomyélite, ouvre la délégation APF du Gers qui se situe alors à Auch. En 1960, « les cadets de Gascogne du Gers » (association locale) achètent le centre de vacances Parentis dans les Landes. Jean Brunet qui faisait alors parti de cette associa-



tion les a mis en relation avec l'APF. Nait alors un projet de création de séjours organisés et animés par l'APF. Des bâtiments préfabriqués sont achetés à EDF dans les Hautes-Pyrénées. Ce sont des artisans et entrepreneurs du Gers qui ont, à l'époque gratuitement avec des bénévoles de l'APF et des cadets de Gascogne, assuré le démontage, le transport et le remontage de ces structures. Ces bâtiments fraîchement montés et plutôt confortables, ce centre hébergeaient des séjours de vacances plusieurs fois par an, séjours pour des enfants en situation de handicap de l'APF venant de toute la France. Ce centre a permis à de nombreux enfants de profiter de loisirs adaptés. Des week-end ou vacances étaient aussi organisés par la délégation pour les adhérents du Gers. L'APF a cessé d'y organiser des séjours en 2000 car les locaux ne répondaient plus à l'évolution de normes de sécurité.

Mlle Georgette Couzier restera déléguée bénévole jusqu'en 1976. Elle demande alors à une adhérente handicapée qu'elle connaît bien, Madeleine Dauban, de prendre la relève.

Madeleine Dauban résidant à Fleurance, c'est donc tout naturellement que la délégation vient s'installer dans cette ville en 1976. Avec l'aide du directeur Na-

tional de l'époque, elle constitue une équipe de délégation. A cette époque là on parle « d'équipe de délégation ». Cette équipe est constituée de personnes handicapées et d'une personne valide, sœur d'un adhérent myopathe qui prendra la fonction de déléguée adjointe. Mais avec son travail de pharmacienne, le temps lui manque. Elle cède sa place à une personne en situation de handicap.

Et c'est en 1981 que Madeleine Dauban cède sa place à Jean Brunet.

Jean nous explique alors comment, à la suite de son accident, il était « rentré » à l'APF : *« C'est sur les conseils de personnel soignant qui me parlait alors de l'APF comme d'un nouveau centre d'intérêt dans ma vie, un combat en faveur des personnes en situation de handicap et de la défense de leurs droits »*. Il nous parle de son premier voyage de trois semaines en URSS avec des adhérents de l'APF, tous handicapés. Puis c'est la valse des souvenirs, les lotos, les travaux à la gare de Fleurance pour transformer ce hall de gare en bureaux digne de ce nom. Il relate l'étendue de l'action de la délégation sur l'ensemble du département avec des visites à domicile, dans les hôpitaux et les institutions. Il nous parle des premières actions fortes visant à sensibiliser l'opinion sur l'accessibilité des personnes à mobilité réduite, notamment en organisant des « opérations bâchage de voiture » des automobilistes peu scrupuleux se garant sur les emplacements de parking réservés aux personnes handicapées. Les assemblées départementales se tenaient chaque année dans une ville différente du département. S'en suit une discussion à bâton rompu, tout cela pimenté par quelques anecdotes toutes plus croustillantes les unes que les autres et qui nous ont valu de bonnes tranches de rigolade. Et c'est avec une certaine émotion que je regardais ces deux figures de proue de la délégation du Gers, chacune à son époque, Jean Brunet et Anne Marie Nunes, échanger sur l'évolution de l'APF.

Nous tenons à remercier Jean de son accueil et lui rendons hommage pour l'ensemble de son action et de son dévouement pour l'APF et tous ceux qui la composent.

A bientôt Jeannot !  
Emmanuel Massardo

## Les Groupes Initiatives !

Il s'agit de groupes de bénévoles qui se retrouvent autour d'une thématique, d'un territoire afin de développer des initiatives mises en place par et pour les adhérents.

Plusieurs de ces groupes fonctionnent dans notre département. Chaque adhérent, peut, s'il le souhaite, venir y contribuer pour y apporter ses idées.

Les groupes initiatives existants pour l'instant dans le Gers sont :

- **Groupe initiatives Loisirs**
- **Groupe initiatives Ressources** (organisation d'actions permettant la récolte de fonds : vente de fleurs, emballage cadeau, loto....)
- **Groupe Initiatives Sensibilisation** (participation à des actions pour changer de regard sur le handicap, lutter contre la discrimination...)

Venez nous rejoindre et contribuer ainsi au dynamisme de notre association dans le Gers.

## Proposition du Groupe Initiative Loisirs : la Sortie de Janvier



### Visiter la Ronde des Crèches

Nous vous proposons une balade découverte de crèches à thème dans le Gers.  
Cette année le thème est le cinéma.

### **Le mardi 10 janvier 2012**

Circuit prévu : Castet-Arrouy, Sainte-Mère, Sempesserre, Miradoux, Saint-Antoine.

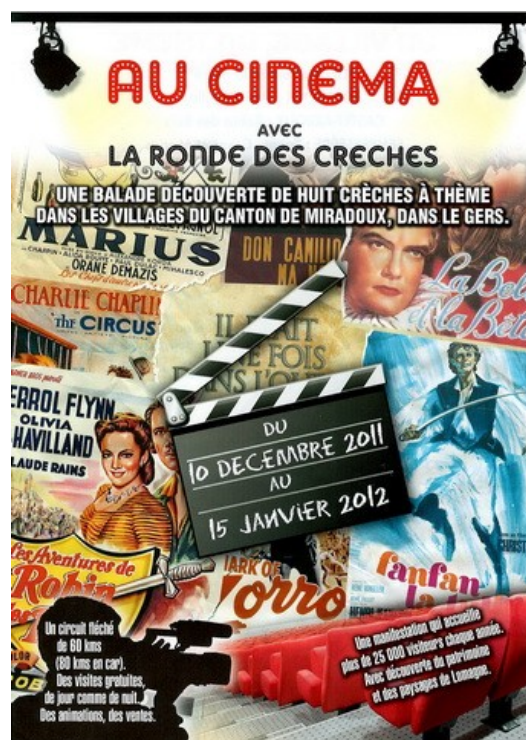
Départ d'Auch de la délégation à 9h00.

Déjeuner prévu à Sainte-Mère au restaurant « Le Relais Gersois » (menu de 14 à 21€ au choix).

Retour prévu à 18h00 à la délégation.

Participation : 5€ pour le transport et prévoir le coût du restaurant à midi.

Prévoir des vêtements chauds.



**Inscriptions par téléphone uniquement au 05 62 06 10 41 - Avant le 5 janvier 2012**  
**(en cas d'absence, merci de laisser un message sur le répondeur avec vos coordonnées et précisez-nous vos besoins de prise en charge pour le transport).**

**Attention : places limitées !**

**Retrouvez la délégation du Gers sur internet, notre blog est en cours de construction :**  
**<http://apf32.blogs.apf.asso.fr>**



Le Repas du nouvel an !

Venez célébrer la nouvelle année avec la délégation  
Le Samedi 7 janvier 2012 à midi  
Au Restaurant « Le Papillon »



Carrefour de l'Arçon (croisement de la RN 21 et D272)  
Montaut-les-Créneaux - 32810 AUCH

Depuis Auch : prendre la Direction AGEN PREIGNAN Fleurance (RN 21) avant PREIGNAN



**\* MENU DU NOUVEL AN \***

**2012**

Cocktail maison de bienvenue

\*\*\*

Timbale de merlan tiède au coulis de langoustines

\*\*\*

Joue de porc braisé au cumin et pruneaux armagnac

\*\*\*

Bavarois exotique

\*\*\*

Vin et café compris

**Bulletin d'inscription pour le repas du nouvel an du Samedi 7 janvier 2012**

**A renvoyer avec le règlement par chèque à l'ordre de l'APF à :**

**APF du Gers - 36, rue des Canaris - 32000 Auch  
avant le 3 janvier 2012**

Nom : .....

Prénom : .....

. Viendra au nombre de .....personne(s)

. A un moyen de transport ☐ oui ☐ non

. Demande un moyen de transport ☐ oui ☐ non

. Dispose de .....place(s) dans mon véhicule.



**50 places seulement !  
Priorité d'inscription aux  
adhérents de l'APF du Gers**

**Tarifs : 18€ adhérents  
20€ non adhérents**

## AGENDA

. **SAMEDI 7 JANVIER à 12h00** : Repas du nouvel an au Restaurant « Le Papillon »

. **MARDI 10 JANVIER de 9h à 18h** : Sortie « La ronde des crèches »

. **LUNDI 16 JANVIER à 14h** : le CD vous invite à participer à sa prochaine réunion à la délégation

. **MERCREDI 18 JANVIER à 17h30** : réunion d'information pour les élections et repas partagé à la délégation

. **VENDREDI 20 JANVIER à 14h** : travail sur Projet Stratégique National à la délégation

. **JEUDI 2 FEVRIER de 14h à 16h** : rencontre locale à Marciac (Salle des Arènes - Chemin de Ronde)

. **MARDI 7 FEVRIER de 14h à 16h** : rencontre locale à Mirande (petite salle au RDC de la salle André Beaudran - route de Montesquiou)

## ADHERER C'EST EXISTER !

L'adhésion est une force. Elle donne du poids à nos actions de mobilisation. Elle apporte aussi des sous qui nous permettent de mettre en œuvre nos actions : représentations, accompagnements des personnes dans leurs droits, lien à la personne et visites à domicile... bref tout ce qui fait la vie associative et militante.

Vous le savez l'APF n'est pas subventionné ni au niveau national ni au niveau départemental. Elle ne vit que par nos adhésions, dons ou legs. En ces temps de vaches maigres, nous comprenons qu'il n'est pas toujours évident de dépenser 25 € pour une adhésion...

Sachez que vous pouvez payer en plusieurs chèques ou retraits bancaires et que la 1ère adhésion est gratuite pour les moins de 25 ans. Si vous avez besoin d'infos à ce sujet, contactez nous.

*Anne Marie NUNES*

### Bulletin d'adhésion à l'APF

A retourner à : APF - 36 rue des Canaris - 32000 AUCH

Nom, prénom.....

Adresse.....

Téléphone ..... Email.....

Date de naissance.....

. Oui, je souhaite adhérer à l'APF pour un an : **25€**

. M'abonner pour un an à Faire Face : **33€ les 11 numéros**

. Ou profiter des conditions spéciales : adhésion + abonnement d'un an à Faire Face : **47€**

. Oui, je souhaite faire un don complémentaire de..... €

Ci-joint mon règlement de ..... ..€ pour une adhésion, un abonnement ou un don.

**ADHÉRER**  
À L'APF



## Bulletin de la Délégation Départementale du Gers - 4ème Trimestre 2011 - n° 180

**Directeur de la publication** : Emmanuel Massardo

**Rédactrices et rédacteurs** : Anne Marie Nunes, Emmanuel Massardo, Angèle Daran, Michel Sylvestre, Martine Testière, Viviane Klawczynski

**Mise en page** : Laure Stücker - **Photos** : Woody, Emmanuel M. La Dépêche DDM M.A.